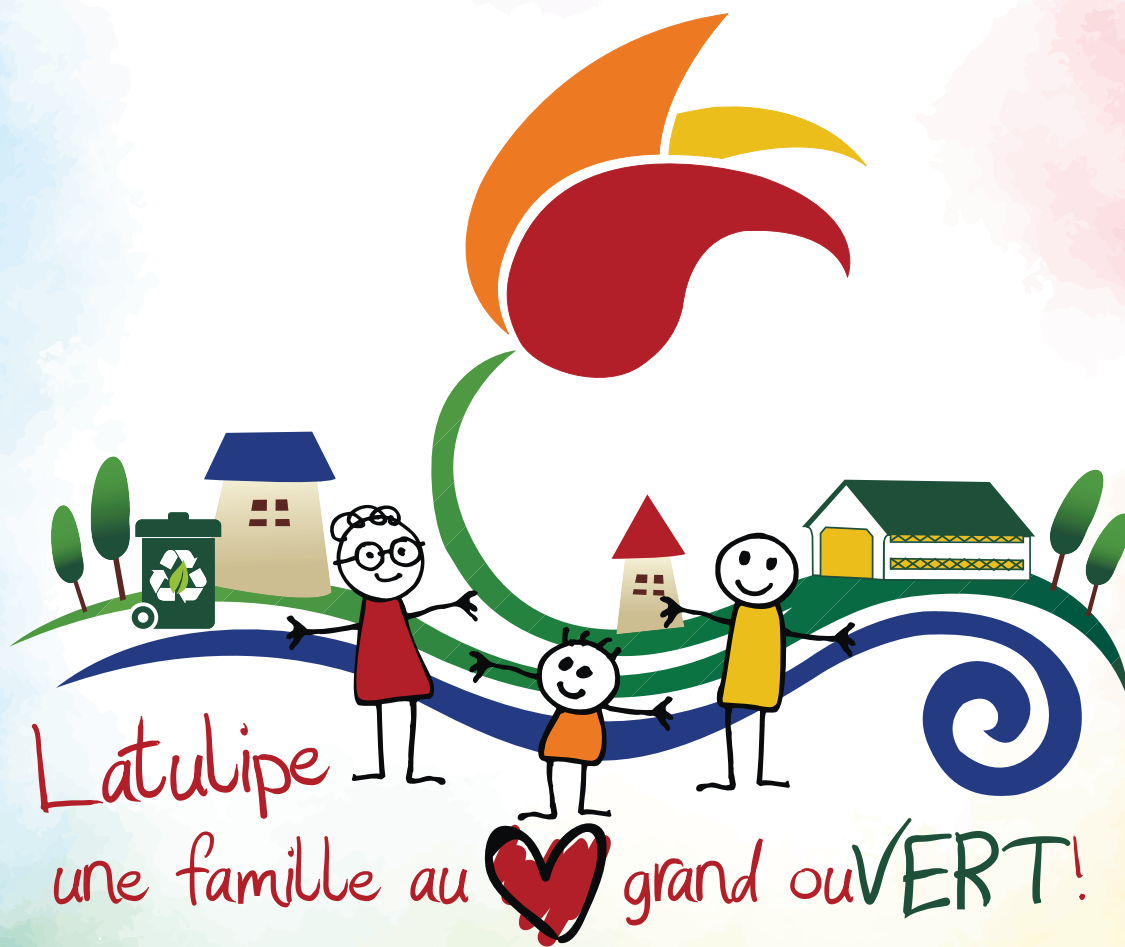


Politique de la Famille et des Aînés

Municipalité de cantons unis de Latulipe-et-Gaboury



2018  2021



Le comité famille

Sincères remerciements aux membres du comité pour leur expertise, leur générosité et surtout leur belle et grande passion :

France Marion, mairesse
Vicky Brunet, citoyenne
Michel Duval, citoyen
Philippe Gingras, citoyen
Marianne Morency-Landry
Nathalie Plouffe, citoyenne
Sylvie Poudrier, citoyenne
Célia Vincent-Cadieux

Pour leur participation :

Véronique Lefebvre, Mathilde Mantha et
Julie Pichette

Finalement, sincère remerciement au ministère de la Famille et des Aînés pour sa contribution financière.

Mot de la mairesse



France Marion, mairesse

Vous avez entre les mains la nouvelle mouture de la Politique de la Famille et des Aînés de la municipalité de cantons unis de Latulipe-et-Gaboury. Cette politique permet à la municipalité de fixer les orientations qu'elle souhaite poursuivre ainsi que les innovations qu'elle veut mettre de l'avant dans les trois prochaines années.

Lors du 5 à 7 de la mairesse en mai 2018, la population a été consultée. Cet exercice démocratique a permis au conseil municipal d'avoir un regard sur les préoccupations et les désirs de nos citoyens et citoyennes, de relever les forces et les défis de notre village. Ensemble, nous avons pu discuter de nos visions à court et long terme. La voirie locale et l'absence d'une épicerie font partis, entre autres, des préoccupations des gens. Les forces sont notre

nature environnante et accessible, le dynamisme et l'accueil de notre population, nos nombreux services ainsi que nos infrastructures. Il faut miser sur ces forces pour développer davantage notre magnifique village aux attraits nombreux. En ce sens, le conseil municipal a pris acte que la population nous appuie dans l'élaboration de projets futurs. À titre d'exemples, le conseil souhaite prendre un virage vert et développer le tourisme de plein air.

La municipalité va continuer de travailler de concert avec la population à l'amélioration visuelle du village. La propreté et l'embellissement sont des aspects qui nous tiennent à cœur et que nous encourageons fortement. Continuons à nous distinguer dans l'Est témiscamien en ce sens.

Nous désirons que le nouveau centre communautaire devienne un lieu de rassemblement pour la population de façon régulière. Nous pouvons être fiers de l'accomplissement de ce grand projet qui fait de nous un village offrant une infrastructure des plus innovantes dans l'Est témiscamien.

Le conseil municipal, en collaboration avec le Comité de la Politique de la Famille et des Aînés, travaillera à trouver des solutions à sa portée pour surmonter nos défis. Nous utiliserons aussi nos forces pour poursuivre le développement et faire en sorte que la vie soit encore plus agréable dans notre beau village!

Définition de la famille

La famille est au cœur des préoccupations de notre municipalité. Nous souhaitons qu'elle s'épanouisse en tissant des liens avec les autres membres de la communauté, en s'engageant activement dans son village et en s'ouvrant sur le monde grâce, entre autres, à notre jumelage Brocas et Latulipe.

La définition même de la famille peut varier selon qu'on soit un enfant, un adolescent, un adulte ou un aîné. Ce qui est indéniable chez nous à Latulipe ce sont les liens solides et conviviaux qui nous unissent TOUS. À titre d'exemple, des activités entre les élèves de l'école primaire et le Club de l'âge d'or ont lieu quelques fois dans l'année. De plus, la Fête au village est axée sur la participation de toutes les générations.

Notre volonté de prendre un virage vert touche les familles et les aînés puisque tous sont préoccupés par l'avenir de la planète. Ainsi, nous avons pu voir les enfants manifester dans le village en mai 2018 afin d'encourager la protection de notre nature, nos forêts et nos cours d'eau. Ensemble, soyons unis dans cette cause qui nous touche au quotidien.

Enfin, Latulipe-et-Gaboury EST une GRANDE famille tournée vers l'avenir. Vous pouvez en être très fier!

Un logo à notre image

Notre logo est inspiré d'une œuvre de Daphnée Éthier et du logo de la municipalité. Les maisons dénotent la place qu'occupent les familles et les aînés au cœur de la municipalité. Le tout, au sein de notre histoire et de la généreuse nature environnante.

Les trois personnages représentent l'importance de l'intergénérationnalité dans la Politique de la Famille et des Aînés de notre communauté. La simplicité de leurs traits et leurs bras grands ouverts, se veulent un symbole de notre qualité de vie et de la convivialité de nos relations citoyennes. Enfin, la présence d'un bac de recyclage, en arrière-plan, évoque, que la municipalité s'engage à offrir un milieu sain et écologiquement responsable.



Les acquis pour les familles et les aînés

Latulipe se distingue en raison de sa situation géographique entre lacs, forêts et campagnes.* Près de 300 personnes y vivent dans une atmosphère calme et bienveillante. Située dans les municipalités de l'Est témiscamien, à 30 minutes du centre des services, Latulipe se veut un endroit accueillant et accessible pour la famille et les aînés avec une gamme de services intéressants :

- Point de service de santé du CISSS
- École primaire et secondaire plein air avec service de cafétéria et de petits-déjeuners
- Comptoir bancaire Desjardins
- Quincaillerie avec poste d'essence, service de dépanneur et de poste Canada
- Restaurants
- Bibliothèque municipale-scolaire
- Centre communautaire entièrement rénové
- Parcs
- Terrain de jeux : modules enfants, basket et soccer
- Terrains de camping
- Sentiers : pédestre, vélo de montagne, motoneige, véhicules hors route
- Vue imprenable sur le lac des Quinze
- Accès gratuit à plusieurs lacs et rivières
- Club de l'âge d'or
- Club des Fermières
- Lieu de culte catholique romain
- Corporation de développement



Élèves de l'école primaire (2017-2018)

** La superficie de Latulipe est de 270,42 km carré et la densité de la population est de 1,1 personne au km carré.*

Latulipe, sa population et ses familles

Le territoire de la municipalité de cantons unis de Latulipe-et-Gaboury recueille près de **300 habitants**. L'âge moyen est de **48,3 ans** et nous y retrouvons **144 foyers**.



Une population en diminution de décroissance

Selon les données du dernier recensement 2016, la population a diminué de 3 % au lieu de 8,7 % en 2011. Par comparaison, la population du Témiscamingue a diminué de 2,7 % pour la même période.

Toutefois, de nouvelles personnes et familles, soucieuses de vivre dans un environnement calme, sont également venues s'ajouter à notre communauté. Le nombre de logement privés occupés a augmenté de 2,1 % comparativement au recensement de 2011.

En 2018, le territoire des cantons unis de Latulipe-et-Gaboury compte **23 familles avec enfant(s)**. On observe également que **126 personnes vivent en couple** et que **46 personnes vivent seules**. Parmi celle-ci **18 personnes aînées**.

Notre population se compose de :

- 10,2 % de jeunes
- 61 % d'adultes
- 28,8 % de 65 ans et plus



Les sœurs Manthas (Mathilde et Sara-Jeanne)



Soirée patins et chocolat chaud –
Hiver 2018



Couple de doyens de Latulipe
(Lucien Gilbert et Cécile Rocheleau)



Rencontre sociale entre les élèves de l'école
primaire et le Club de l'âge d'or



Activité du Père Noël – Décembre 2017

Mission et orientation

Dans cette deuxième Politique de la Famille et des Aînés, nous souhaitons poursuivre l'amélioration des services offerts à la population. Le but premier est de lui permettre de faire valoir tout son potentiel dans un milieu de vie favorable à son développement et son épanouissement. Le rôle de la municipalité est de développer chez nos citoyens et nos citoyennes un sentiment fort de fierté et d'appartenance à leur village et à leur communauté. C'est notre préoccupation première et nous y veillons au quotidien.

Toutefois, nous constatons que le défi de rétention et d'attraction sont de taille. Le Plan stratégique de la MRCT veut inverser la tendance démographique à la baisse en augmentant la population témiscamienne de 500 personnes d'ici 2022. Latulipe-et-Gaboury travaille aussi à appliquer cette stratégie sur son propre territoire. Ainsi, nous mettrons tout en œuvre pour y parvenir. L'accueil des nouveaux citoyens et des nouvelles citoyennes, l'amélioration des maisons, des loyers et des parcs, la reconnaissance de nos gens déjà en place sont des mesures que nous désirons mettre de l'avant.

Familles et retraités sont toujours les bienvenus chez nous où le coût des maisons est accessible dans un décor riche d'une nature qui offre une liberté unique. Le conseil municipal continuera de faire du développement afin d'inciter les gens à rester et d'inviter les autres à venir s'y installer. Un milieu de vie dynamique et accueillant est sans conteste des forces sur lesquelles nous allons tabler.

Le tournant vert que nous souhaitons prendre sera aussi un incitatif pour adopter notre beau village tourné vers l'avenir!

Plan d'action 2018-2021



Nos cibles d'intervention

- Organisation municipale et vie communautaire
- Sport, loisir et culture
- Sécurité
- Hygiène du milieu, santé et bien-être
- Information et promotion
- Ressources humaines



Nos objectifs à atteindre



Nos actions



Organisation municipale et vie communautaire



Poursuivre et favoriser le partenariat de la municipalité avec les organismes communautaires et scolaires pour améliorer la qualité de vie des familles et des aînés.



Mesures / Partenaires

	2018	2019	2020	2021
<ul style="list-style-type: none"> Maintenir la gratuité de la salle pour la tenue d'activités des organismes communautaires locaux. / <i>Aucun</i> 	<ul style="list-style-type: none"> Poursuivre l'initiative 	<ul style="list-style-type: none"> Poursuivre l'initiative 	<ul style="list-style-type: none"> Poursuivre l'initiative 	<ul style="list-style-type: none"> Poursuivre l'initiative
<ul style="list-style-type: none"> Maintenir l'offre de dons pour la tenue d'activités communautaires, sportives, de loisirs et de culture. 	<ul style="list-style-type: none"> Poursuivre l'initiative 	<ul style="list-style-type: none"> Poursuivre l'initiative 	<ul style="list-style-type: none"> Poursuivre l'initiative 	<ul style="list-style-type: none"> Poursuivre l'initiative
<ul style="list-style-type: none"> Bonifier les fêtes et événements communautaires existants : Fête au village, Fête de Noël, etc. Développer une Fête d'hiver sur une fin de semaine. / <i>Comité de la Fête au village, Comité-Famille et citoyens, écoles</i> 	<ul style="list-style-type: none"> Préparer la Fête d'hiver à partir d'octobre 	<ul style="list-style-type: none"> Offrir main-d'œuvre et aide financière Soutien aux bénévoles Implication du Comité-Famille Réaliser des événements de financement 	<ul style="list-style-type: none"> Poursuivre les initiatives Développer des activités estivales dans les sentiers et des randonnées de groupes 	<ul style="list-style-type: none"> Poursuivre les initiatives et évaluation
<ul style="list-style-type: none"> Souligner officiellement la naissance ou l'adoption d'un enfant au conseil municipal et en effectuant la plantation d'un arbre. / <i>Comité-Famille et citoyens</i> 	<ul style="list-style-type: none"> Poursuivre l'initiative 	<ul style="list-style-type: none"> Poursuivre l'initiative 	<ul style="list-style-type: none"> Poursuivre l'initiative 	<ul style="list-style-type: none"> Poursuivre l'initiative
<ul style="list-style-type: none"> Organiser de l'aide pour l'entretien des propriétés des personnes aînées. / <i>Club de l'âge d'or, TPCA, CISSS, Comité-Famille et citoyens, écoles</i> 	<ul style="list-style-type: none"> Offrir main-d'œuvre et machinerie aux personnes de 65 ans et plus, gratuitement et à l'année 	<ul style="list-style-type: none"> Poursuivre l'initiative Créer une COOP Jeunesse pour l'aide aux travaux domestiques 	<ul style="list-style-type: none"> Poursuivre les initiatives Instaurer un programme d'aide pour adapter les logements 	<ul style="list-style-type: none"> Poursuivre les initiatives et évaluation
<ul style="list-style-type: none"> Informar les personnes aînées sur les services offerts pour le maintien à domicile. / <i>Club de l'âge d'or, TPCA, CISSS, Comité-Famille et citoyens</i> 		<ul style="list-style-type: none"> Rencontrer les organismes et les citoyens Publiciser 	<ul style="list-style-type: none"> Poursuivre l'initiative 	<ul style="list-style-type: none"> Poursuivre les initiatives et évaluation
<ul style="list-style-type: none"> Soutenir l'établissement et le maintien de services de garde en milieu familial. / <i>CPE Chez Caliméro, CSLT, Comité-Famille, garderie et citoyens</i> 	<ul style="list-style-type: none"> Offrir main-d'œuvre et machinerie Être à l'écoute Publiciser 	<ul style="list-style-type: none"> Poursuivre les initiatives 	<ul style="list-style-type: none"> Poursuivre les initiatives 	<ul style="list-style-type: none"> Poursuivre les initiatives et évaluation
<ul style="list-style-type: none"> Connaître et faire connaître les nouvelles familles. 	<ul style="list-style-type: none"> Créer un comité d'accueil Offrir un souper et cadeau de bienvenue 	<ul style="list-style-type: none"> Poursuivre la démarche Personnaliser et bonifier la clé USB du CJET 	<ul style="list-style-type: none"> Poursuivre la démarche 	<ul style="list-style-type: none"> Poursuivre la démarche et évaluation
<ul style="list-style-type: none"> Créer une cuisine collective avec service de garderie. / <i>Comité-Famille (Sylvie Poudrier)</i> 	<ul style="list-style-type: none"> S'informer et faire demande de financement 	<ul style="list-style-type: none"> Réaliser une première cuisine collective au printemps 2019 		





Sport, loisir et culture



Offrir des lieux et des occasions pour des activités dans et à l'extérieur de la communauté.



Mesures / Partenaires

2018

2019

2020

2021

<ul style="list-style-type: none"> Maintenir le programme de remboursement par la Municipalité de 50% des frais d'inscription pour les activités de sport, loisir et culture effectuées à l'extérieur de la municipalité. 	<ul style="list-style-type: none"> Augmenter le maximum remboursable à 300 \$ / année Rendre le programme admissible pour tous Faire connaître d'avantage le programme 	<ul style="list-style-type: none"> Poursuivre la démarche 	<ul style="list-style-type: none"> Poursuivre la démarche 	<ul style="list-style-type: none"> Poursuivre la démarche et évaluation
<ul style="list-style-type: none"> Diversifier les activités de sport, de loisir et de culture. / <i>Citoyens, Réseau Biblio, REST, Écoles, Comité-Famille, Comité Biblio</i> 	<ul style="list-style-type: none"> Profiter de l'offre culturelle du Réseau Biblio Faciliter la communication avec le REST afin de connaître leurs activités communautaires Créer des activités à la bibliothèque et un espace d'exposition à la bibliothèque Publiciser l'activité au gymnase de l'école du Carrefour 	<ul style="list-style-type: none"> Poursuite de l'initiative Rechercher de nouveaux formateurs et nouvelles tendances en sport, loisir et culture Se procurer des kayaks et des vélos de montagne pour location aux citoyens et aux touristes 	<ul style="list-style-type: none"> Poursuivre l'initiative Installer une œuvre d'art au centre communautaire Développer l'intérêt pour le vélo de montagne chez les jeunes Réaliser un centre d'entraînement au sous-sol du centre communautaire 	<ul style="list-style-type: none"> Poursuivre la démarche et évaluation
<ul style="list-style-type: none"> Réparer les deux montées des rangs afin de faciliter la pratique de la marche, de la course et du vélo. / <i>Gouvernement du Québec</i> 		<ul style="list-style-type: none"> Monter un projet avec les programmes de financement du gouvernement du Québec afin de changer le macadam 	<ul style="list-style-type: none"> Réalisation des travaux 	



Sécurité



Sécuriser les familles et tous les résidents de la municipalité.



Mesures / Partenaires

2018

2019

2020

2021

<ul style="list-style-type: none"> Poursuivre les efforts en développement de la protection incendie : formation de pompier volontaire, achat d'équipements, information et sensibilisation. / MRCT, Caserne de Fugèreville, citoyens 	<ul style="list-style-type: none"> Publier des capsules dans le journal local Recrutement pour une formation pompier 1 Poursuivre les recommandations et les formations 	<ul style="list-style-type: none"> Poursuivre la démarche 	<ul style="list-style-type: none"> Poursuivre la démarche 	<ul style="list-style-type: none"> Poursuivre la démarche
<ul style="list-style-type: none"> Maintenir le projet de réfection de la rue Principale avec le ministère des Transports du Québec et le ministère des Affaires municipales et de l'Occupation du territoire afin de rendre la circulation agréable à tous les usagers. / MTQ, MAMOT, Firme d'ingénierie, Comité-Famille 	<ul style="list-style-type: none"> Poursuivre les études avec les ingénieurs Entretenir la communication avec les différents ministères 	<ul style="list-style-type: none"> Poursuivre la démarche Consultation des citoyens, réflexion et recherche en aménagement Monter le projet et planifier le financement 	<ul style="list-style-type: none"> Créer un espace cyclable et une allée piétonnière ouverte à l'année dans le cadre des travaux d'assainissement des eaux usées et de réfection des canalisations 	<ul style="list-style-type: none"> Poursuivre l'embellissement de la rue Principale
<ul style="list-style-type: none"> Inciter le ralentissement de la circulation dans le village. / MRCT, Sûreté du Québec, MTQ 	<ul style="list-style-type: none"> Participer au programme de sensibilisation à la vitesse en milieu urbain à l'aide d'un panneau afficheur de vitesse 	<ul style="list-style-type: none"> Poursuivre l'initiative 	<ul style="list-style-type: none"> Aménager la rue Principale afin d'inciter la diminution de la vitesse chez les automobilistes et favoriser le déplacement actif 	
<ul style="list-style-type: none"> Ajouter de l'éclairage dans le milieu urbain. / Comité-Famille, CSLT 	<ul style="list-style-type: none"> Étudier et planifier un projet d'amélioration de l'éclairage dans le secteur des écoles 	<ul style="list-style-type: none"> Ajouter de l'éclairage dans le secteur des écoles afin d'en faciliter l'accès. 	<ul style="list-style-type: none"> Évaluation du projet 	<ul style="list-style-type: none"> Poursuivre l'amélioration de l'éclairage dans le milieu urbain
<ul style="list-style-type: none"> Aménager la rue du Carrefour Nord afin de rejoindre les services situés à l'école du Carrefour : Bibliothèque, points de services santé, installation sportives. / CSLT, Comité-Famille, Gouvernement du Québec 	<ul style="list-style-type: none"> Vérifier la possibilité de mettre de l'asphalte neuve sur la rue (programmes de financement du gouvernement du Québec) Préparer le projet avec des spécialistes 	<ul style="list-style-type: none"> Préparer le financement du projet 	<ul style="list-style-type: none"> Réaliser les travaux pendant l'été (hors de la saison scolaire) 	



Hygiène du milieu, santé et bien-être



Rendre la municipalité plus attrayante et en diminuer la trace écologique.



Mesures / Partenaires

	2018	2019	2020	2021
<ul style="list-style-type: none"> • Embellir le paysage de la Municipalité et y augmenter le nombre de tulipes. / <i>Comité-Famille, citoyens, MRCT, Réseau Biblio, Commission de la Capitale nationale</i> 	<ul style="list-style-type: none"> • Établir un comité d'embellissement • Installation de fleurs suspendus dans le village • Embellissement du parc des Étoiles • Créer un aménagement paysagé au centre communautaire • Planifier des décorations hivernales 	<ul style="list-style-type: none"> • Poursuivre les initiatives • Réaliser des décorations hivernales • Commander et planter des bulbes de tulipes • Donner des bulbes de tulipes aux journées de la culture 	<ul style="list-style-type: none"> • Poursuivre les initiatives • Projet de Latulipe en Tulipes : fleuraison pendant la période de la Fête au Village • Créer un aménagement paysagé à la bibliothèque 	<ul style="list-style-type: none"> • Poursuivre les initiatives et évaluation
<ul style="list-style-type: none"> • Encourager le compostage à la maison. / <i>MRCT, Comité-Famille</i> 		<ul style="list-style-type: none"> • Sensibiliser les citoyens et tirage d'un bac à compost lors de la Fête au Village 	<ul style="list-style-type: none"> • Poursuivre les initiatives 	<ul style="list-style-type: none"> • Poursuivre les initiatives et évaluation
<ul style="list-style-type: none"> • Protection de l'environnement. / <i>Ecoles et citoyens</i> 	<ul style="list-style-type: none"> • Sensibiliser les citoyens 	<ul style="list-style-type: none"> • Visionner des documentaires concernant l'environnement • Créer un mois de l'écologie 	<ul style="list-style-type: none"> • Poursuivre les initiatives 	<ul style="list-style-type: none"> • Poursuivre les initiatives et évaluation
<ul style="list-style-type: none"> • Poursuivre le projet de réfection des canalisations et de traitement des eaux usées dans le secteur urbain, le secteur rural et le secteur de villégiature. / <i>MAMROT, MTQ</i> 	<ul style="list-style-type: none"> • Poursuivre les études avec les ingénieurs • Entretenir la communication avec les différents ministères 	<ul style="list-style-type: none"> • Poursuivre les démarches 	<ul style="list-style-type: none"> • Possibilité de réalisation de réfection des canalisations et réalisation du projet de traitement des eaux usées 	
<ul style="list-style-type: none"> • Mettre sur pied un club horticole. / <i>Comité-Famille (Sylvie Poudrier), Comité Biblio, écoles</i> 	<ul style="list-style-type: none"> • S'informer sur le fonctionnement d'un club horticole • Approcher les citoyens 	<ul style="list-style-type: none"> • Formation du Club 	<ul style="list-style-type: none"> • Développer des activités 	<ul style="list-style-type: none"> • Poursuivre les initiatives et évaluation
<ul style="list-style-type: none"> • Maintenir et promouvoir la collecte annuelle des encombrants. 	<ul style="list-style-type: none"> • Promouvoir la collecte du printemps 	<ul style="list-style-type: none"> • Poursuivre l'initiative 	<ul style="list-style-type: none"> • Poursuivre l'initiative 	<ul style="list-style-type: none"> • Poursuivre l'initiative
<ul style="list-style-type: none"> • Mettre une emphase sur l'application des règlements d'urbanisme et des nuisances concernant la propreté des propriétés privées. / <i>Comité-Famille, Sûreté du Québec, MRCT</i> 	<ul style="list-style-type: none"> • Sensibiliser les citoyens • Accroissement de la surveillance 	<ul style="list-style-type: none"> • Poursuivre les initiatives 	<ul style="list-style-type: none"> • Poursuivre les initiatives 	<ul style="list-style-type: none"> • Poursuivre les initiatives et évaluation



Information et promotion



Faire connaître les services et tous les avantages de résider à Latulipe et favoriser l'installation de nouveaux arrivants.



Mesures / Partenaires

2018

2019

2020

2021

<ul style="list-style-type: none"> Créer des capsules d'information sur la page Facebook. / Comité-Famille (Sylvie Poudrier), REST, CISSS, Élu(e)s 	<ul style="list-style-type: none"> Demander au conseiller Vincent Gingras de participer à la création de capsules historiques 	<ul style="list-style-type: none"> Cueillette des informations et création de « Saviez-vous que : » 	<ul style="list-style-type: none"> Poursuivre l'initiative 	<ul style="list-style-type: none"> Poursuivre l'initiative et évaluation
<ul style="list-style-type: none"> Création d'une revue de l'année afin de donner un bilan des réalisations dans la communauté. 			<ul style="list-style-type: none"> Créer un comité et publier le premier numéro 	
<ul style="list-style-type: none"> Maintenir le programme d'allègement de paiement des taxes en répartissant les paiements sur trois périodes. / Aucun 	<ul style="list-style-type: none"> Poursuivre l'application du programme 	<ul style="list-style-type: none"> Poursuivre l'application du programme 	<ul style="list-style-type: none"> Poursuivre l'application du programme 	<ul style="list-style-type: none"> Poursuivre l'application du programme
<ul style="list-style-type: none"> Appliquer un programme de revitalisation à l'établissement des familles (en vigueur à partir du 1^{er} janvier 2018). 	<ul style="list-style-type: none"> Offrir une subvention par enfants (moins de 18 ans) lors de l'achat d'une première résidence familiale à Latulipe : 1^{er} enfant 200 \$, 2^e enfant 100 \$, 50 \$ / enfant supplémentaire 	<ul style="list-style-type: none"> Poursuivre l'application du programme et en faire la promotion 	<ul style="list-style-type: none"> Poursuivre l'application du programme et en faire la promotion 	<ul style="list-style-type: none"> Poursuivre l'application du programme, en faire la promotion et évaluation



Ressources humaines



Reconnaître que la plus grande richesse de notre communauté, les personnes, méritent d'être reconnues et traitées comme telle.



Mesures / Partenaires

2018

2019

2020

2021

<ul style="list-style-type: none"> Maintenir notre ouverture aux demandes et aux besoins spécifiques des familles de nos employés. 		<ul style="list-style-type: none"> Inscription de l'application au contrat de travail des employés 		
---	--	---	--	--

Conclusion et suivi

Avec cette deuxième Politique de la Famille et des Aînés, la municipalité de cantons unis de Latulipe-et-Gaboury souhaite vivement poursuivre ce fabuleux projet de donner à tous les membres de sa communauté les meilleures chances de s'épanouir.

En effet, cette deuxième Politique de la Famille et des Aînés ainsi que son plan d'action guideront les intervenants municipaux dans la prise de décisions concernant le fonctionnement et le développement de la municipalité. Ceci, afin de maximiser les services aux familles et aux aînés dans un environnement sain communautairement et écologiquement.

En terminant, nous invitons tous nos partenaires et citoyens à poursuivre ensemble la réalisation de cet ambitieux programme.

De tout  grand ouVERT!



1-B, rue Principale Est
Latulipe (QC) J0Z 2N0
819 747-4281
www.latulipeetgaboury.net

